

## แผนการบริหารจัดการความเสี่ยงประจำปีงบประมาณ พ.ศ. ๒๕๖๕



องค์การบริหารส่วนตำบลยอดชาติ อำเภอวังยาง จังหวัดนครพนม

## คำนำ

ด้วยพระราชบัญญัติวินัยการเงินการคลังของรัฐ พ.ศ. ๒๕๖๑ มีผลบังคับใช้เมื่อวันที่ ๒๐ เมษายน ๒๕๖๑ โดยมาตรา ๗๙ บัญญัติให้หน่วยงานของรัฐจัดให้มีการตรวจสอบภายใน การควบคุมภายใน และการบริหารจัดการความเสี่ยง โดยให้ถือปฏิบัติตามมาตรฐานและหลักเกณฑ์ที่กระทรวงการคลังกำหนด และกระทรวงการคลังได้กำหนดหลักเกณฑ์กระทรวงการคลังว่าด้วยมาตรฐานและหลักเกณฑ์ปฏิบัติการบริหารสำหรับหน่วยงานของรัฐ พ.ศ. ๒๕๖๒ มีผลบังคับใช้ตั้งแต่วันที่ ๑ ตุลาคม ๒๕๖๒ โดยองค์การปกครองส่วนท้องถิ่นถือเป็นหน่วยงานของรัฐตามหลักเกณฑ์นี้

องค์การบริหารส่วนตำบลยอดเขา ได้จัดทำแผนการบริหารจัดการความเสี่ยง ประจำปีงบประมาณ พ.ศ. ๒๕๖๓ เพื่อใช้เป็นกรอบหรือแนวทางพื้นฐานในการติดตามประเมินผล รวมทั้งการรายงานผลเกี่ยวกับการบริหารจัดการความเสี่ยง อันจะทำให้เกิดความเชื่อมั่นอย่างสมเหตุสมผลต่อผู้ที่เกี่ยวข้องทุกฝ่าย และการบริหารงานขององค์การบริหารส่วนตำบลยอดเขาสามารถบรรลุตามวัตถุประสงค์ที่กำหนดไว้อย่างมีประสิทธิภาพ

องค์การบริหารส่วนตำบลยอดเขา

กุมภาพันธ์ ๒๕๖๕

## สารบัญ

	หน้า
<b>บทที่ ๑ บทนำ</b>	<b>๑</b>
๑. หลักการและเหตุผล	
๒. วัตถุประสงค์ของการบริหารจัดการความเสี่ยง	
๓. เป้าหมาย	
๔. นิยามความเสี่ยง	
<b>บทที่ ๒ ข้อมูลพื้นฐานขององค์การบริหารส่วนตำบลยอดขาด</b>	<b>๓</b>
๑. สภาพทั่วไปและข้อมูลพื้นฐาน	
๒. วิสัยทัศน์	
๓. ภารกิจ	
๕. ยุทธศาสตร์	
๕. โครงสร้างส่วนราชการภายใน	
<b>บทที่ ๓ แนวทางการบริหารความเสี่ยง</b>	<b>๙</b>
๑. แนวทางการบริหารความเสี่ยง	
๒. คณะทำงานบริหารความเสี่ยง	
<b>บทที่ ๔ การบริหารจัดการความเสี่ยง</b>	<b>๑๑</b>
๑. การระบุความเสี่ยง	
๒. การประเมินความเสี่ยง	
๓. การตอบสนองความเสี่ยง	
<b>บทที่ ๕ แผนบริหารความเสี่ยง</b>	<b>๒๓</b>

## บทที่ ๑ บทนำ

### ๑. หลักการและเหตุผล

ด้วยพระราชบัญญัติวินัยการเงินการคลังของรัฐ พ.ศ. ๒๕๖๑ มาตรา ๗๙ บัญญัติให้หน่วยงานของรัฐจัดให้มีการตรวจสอบภายใน การควบคุมภายใน และการบริหารจัดการความเสี่ยง โดยให้ถือปฏิบัติตามมาตรฐานและหลักเกณฑ์ที่กระทรวงการคลังกำหนด ซึ่งกระทรวงการคลังได้กำหนดหลักเกณฑ์กระทรวงการคลังว่าด้วยมาตรฐานและหลักเกณฑ์ปฏิบัติการบริหารจัดการความเสี่ยงสำหรับหน่วยงานของรัฐ พ.ศ. ๒๕๖๒ ขึ้น เพื่อให้หน่วยงานของรัฐจัดให้มีการบริหารจัดการความเสี่ยง เพื่อให้การดำเนินงานบรรลุวัตถุประสงค์ตามยุทธศาสตร์ที่หน่วยงานของรัฐกำหนดไว้

การบริหารความเสี่ยงเป็นเครื่องมือทางกลยุทธ์ที่สำคัญตามหลักการกำกับดูแลกิจการที่ดี ที่จะช่วยให้การบริหารงานและการตัดสินใจด้านต่างๆ เพราะภายใต้สภาวะการดำเนินงานทุกหน่วยงาน ล้วนมีความเสี่ยง ซึ่งเป็นความไม่แน่นอนที่อาจจะส่งผลกระทบต่อการทำงานหรือเป้าหมายของหน่วยงาน จึงจำเป็นต้องมีการบริหารจัดการความเสี่ยง โดยการระบุความเสี่ยงว่ามีปัจจัยใดบ้างที่กระทบต่อการดำเนินงานหรือเป้าหมายของหน่วยงาน วิเคราะห์ความเสี่ยงจากโอกาสและผลกระทบที่เกิดขึ้น จัดลำดับความสำคัญของความเสี่ยง กำหนดแนวทางในการจัดการความเสี่ยง เพื่อลดความสูญเสียและโอกาสที่จะทำให้เกิดความเสียหายแก่หน่วยงาน

ดังนั้น องค์การบริหารส่วนตำบลยอดชาติจึงได้จัดทำแผนการบริหารจัดการความเสี่ยงขึ้น สำหรับใช้เป็นแนวทางในการบริหารปัจจัยและควบคุมกิจกรรม รวมทั้งกระบวนการดำเนินงานต่างๆ เพื่อลดมูลเหตุที่จะทำให้เกิดความเสียหาย ให้ระดับของความเสี่ยงและผลกระทบที่จะเกิดขึ้นในอนาคตอยู่ในระดับที่สามารถยอมรับควบคุม และตรวจสอบได้

### ๒. วัตถุประสงค์ของแผนการบริหารจัดการความเสี่ยง

๑. เพื่อให้ผู้บริหารและพนักงานส่วนตำบล เข้าใจหลักการและกระบวนการบริหารความเสี่ยงขององค์การบริหารส่วนตำบลยอดชาติ
๒. เพื่อให้ผู้ปฏิบัติงานได้รับทราบขั้นตอน และกระบวนการในการบริหารความเสี่ยง
๓. เพื่อให้มีการปฏิบัติตามกระบวนการบริหารความเสี่ยงขององค์การบริหารส่วนตำบลยอดชาติอย่างเป็นระบบและต่อเนื่อง
๔. เพื่อใช้เป็นเครื่องมือในการบริหารความเสี่ยงขององค์การบริหารส่วนตำบลยอดชาติ
๕. เพื่อลดโอกาสและผลกระทบของความเสี่ยงที่จะเกิดขึ้นกับองค์การบริหารส่วนตำบลยอดชาติ

### ๓. เป้าหมาย

๑. ผู้บริหารและพนักงานส่วนตำบล มีความรู้ความเข้าใจเรื่องการบริหารความเสี่ยง เพื่อนำไปใช้ในการดำเนินงานตามยุทธศาสตร์และแผนการดำเนินงานประจำปี ให้บรรลุตามวัตถุประสงค์และเป้าหมายที่กำหนดไว้
๒. ผู้ปฏิบัติงาน สามารถระบุความเสี่ยง วิเคราะห์ความเสี่ยง ประเมินความเสี่ยง และจัดการความเสี่ยงให้อยู่ในระดับที่ยอมรับได้
๓. สามารถนำแผนการบริหารจัดการความเสี่ยงไปใช้ในการปฏิบัติงานได้

๔. การบริหารจัดการความเสี่ยงถูกกำหนดขึ้นอย่างเหมาะสม ครอบคลุมทุกกิจกรรมในองค์การบริหารส่วนตำบลยอชชาติ

#### ๔. นิยามความเสี่ยง

ความเสี่ยง หมายถึง โอกาสหรือเหตุไม่พึงประสงค์อาจทำให้อนาคตส่งผลกระทบต่อให้เกิดความเสียหาย ทำให้วัตถุประสงค์และเป้าหมายที่องค์กรกำหนดไว้เบี่ยงเบนไปหรือไม่ประสบผลสำเร็จ ทั้งในด้านกลยุทธ์ การเงิน การดำเนินงาน และกฎระเบียบหรือกฎหมายที่เกี่ยวข้อง

การบริหารความเสี่ยง หมายถึง กระบวนการที่ใช้ในการบริหารจัดการปัจจัย และควบคุมกิจกรรม รวมทั้งกระบวนการดำเนินงานต่างๆ เพื่อให้โอกาสที่จะเกิดเหตุการณ์ความเสี่ยงลดลง หรือผลกระทบของความเสียหายจากเหตุการณ์ความเสี่ยงลดลงอยู่ในระดับที่องค์กรยอมรับได้

การตอบสนองความเสี่ยง หมายถึง การพิจารณาเลือกวิธีการที่ควรกระทำเพื่อจัดการกับความเสี่ยงที่อาจจะเกิด ขึ้นตามผลการประเมินความเสี่ยง ซึ่งต้องพิจารณาโอกาสที่จะเกิดและผลกระทบที่จะเกิดขึ้น โดยเปรียบเทียบระดับความเสี่ยงที่เกิดกับระดับความเสี่ยงที่ยอมรับได้ และความคุ้มค่าในการบริหารความเสี่ยงที่เหลืออยู่ วิธีการที่ใช้ในปัจจุบัน คือ

๑. การหลีกเลี่ยงความเสี่ยง คือการหลีกเลี่ยงหรือหยุดการกระทำที่ก่อให้เกิดความเสี่ยง เช่น งานส่วนใดที่องค์กรไม่ถนัด อาจหลีกเลี่ยงหรือหยุดการทำงานในส่วนนั้น และอาจใช้การจ้างงานภายนอกแทน

๒. การลดความเสี่ยง คือการลดโอกาสที่จะเกิดหรือลดผลกระทบ หรือลดทั้งสองส่วน โดยการจัดให้มีระบบการควบคุมต่างๆเพื่อป้องกัน หรือค้นพบความเสี่ยงอย่างเหมาะสมทันเวลา

๓. การแบ่งความเสี่ยง คือการลดโอกาสที่จะเกิดหรือลดผลกระทบ หรือลดทั้งสองส่วน โดยการหาผู้ร่วมรับผิดชอบความเสี่ยง เช่น การทำประกันต่างๆ

๔. การยอมรับความเสี่ยง คือการไม่ต้องทำอะไรเพิ่มเติมเนื่องจากมีความเห็นว่าความเสี่ยงมีโอกาสที่จะเกิดขึ้นน้อย และผลกระทบจากการเกิดก็น้อยด้วย

## บทที่ ๒

### ๑. สภาพทั่วไปและข้อมูลพื้นฐาน

#### ส่วนที่ ๑ สภาพทั่วไปและข้อมูลพื้นฐาน

##### ๑. ด้านกายภาพ

##### ๑.๑ ที่ตั้งของหมู่บ้านหรือชุมชนหรือตำบล

ทิศเหนือ ติดต่อกับ ตำบลโคกสูง ตำบลโคกสว่าง อำเภอปลาปาก จังหวัดนครพนม

ทิศใต้ ติดต่อกับ ตำบลหนองบ่อ อำเภอนาแก จังหวัดนครพนม และตำบลเมตนาทม  
อำเภอโคกศรีสุพรรณ จังหวัดสกลนคร

ทิศตะวันออก ติดต่อกับ ตำบลวังยาง อำเภอวังยาง จังหวัดนครพนม

ทิศตะวันตก ติดต่อกับ ตำบลด่านม่วงคำ อำเภอโคกศรีสุพรรณ และตำบลเชียงสือ อำเภอโพนนา  
แก้ว จังหวัดสกลนคร

##### ๑.๒ ลักษณะภูมิประเทศ

- พื้นที่ส่วนใหญ่เป็นที่ราบลาดเอียง จากตะวันตกเฉียงเหนือ ไปหา ทิศตะวันออกเฉียงใต้ ทางทิศเหนือเป็นที่ราบสูง

##### ๑.๓ ลักษณะภูมิอากาศ

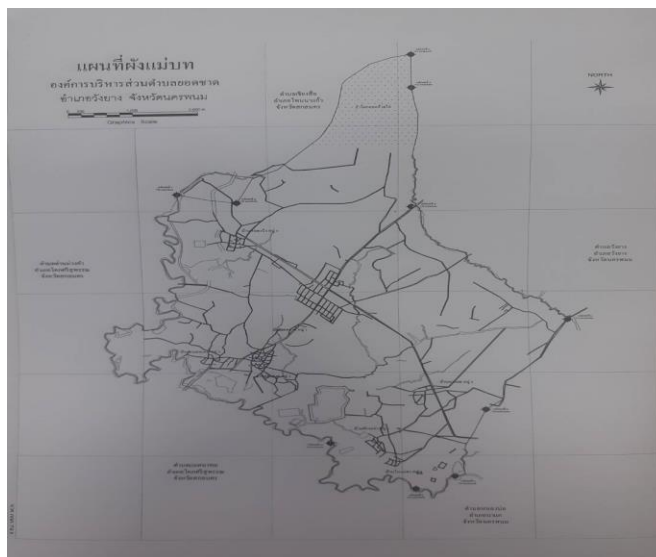
- ตำบลยอดขาด เป็นตำบลที่มีฝนตกชุกในฤดูฝน เพราะได้รับอิทธิพลจากมรสุมตะวันออกเฉียงใต้ที่พัดปกคลุม แบ่งออกเป็น ๓ ฤดู

ฤดูร้อน เริ่มตั้งแต่กลางเดือน กุมภาพันธ์ -กลางเดือนพฤษภาคม ของทุกปี

ฤดูฝน เริ่มตั้งแต่กลางเดือนพฤษภาคม - กลางเดือนตุลาคม ของทุกปี

ฤดูหนาว เริ่มตั้งแต่กลางเดือนตุลาคม - กลางเดือนกุมภาพันธ์ ของทุกปี

แผนผังองค์การบริหารส่วนตำบลยอดขาด อำเภอวังยาง จังหวัดนครพนม



องค์การบริหารส่วนตำบลยอดชาติมีประชากรจำนวนรวมทั้งสิ้น ๕,๐๐๕ คน แยกเป็น ชาย ๒,๕๐๘ คน หญิง ๒,๔๙๗ คน (ที่มา สำนักทะเบียนราษฎร อำเภอวังยาง เมื่อวันที่ ๑๐ กรกฎาคม ๒๕๖๔) ประชากรส่วนใหญ่ประกอบอาชีพเกษตรกรรม ค้าขาย เลี้ยงสัตว์ เป็นต้น

## ๒. วิสัยทัศน์

การเกษตรรุ่งเรือง บ้านเมืองน่าอยู่ ประชาชนมีคุณภาพชีวิตที่ดีและมีพละนาามัยที่สมบูรณ์

## ๓. ภารกิจ

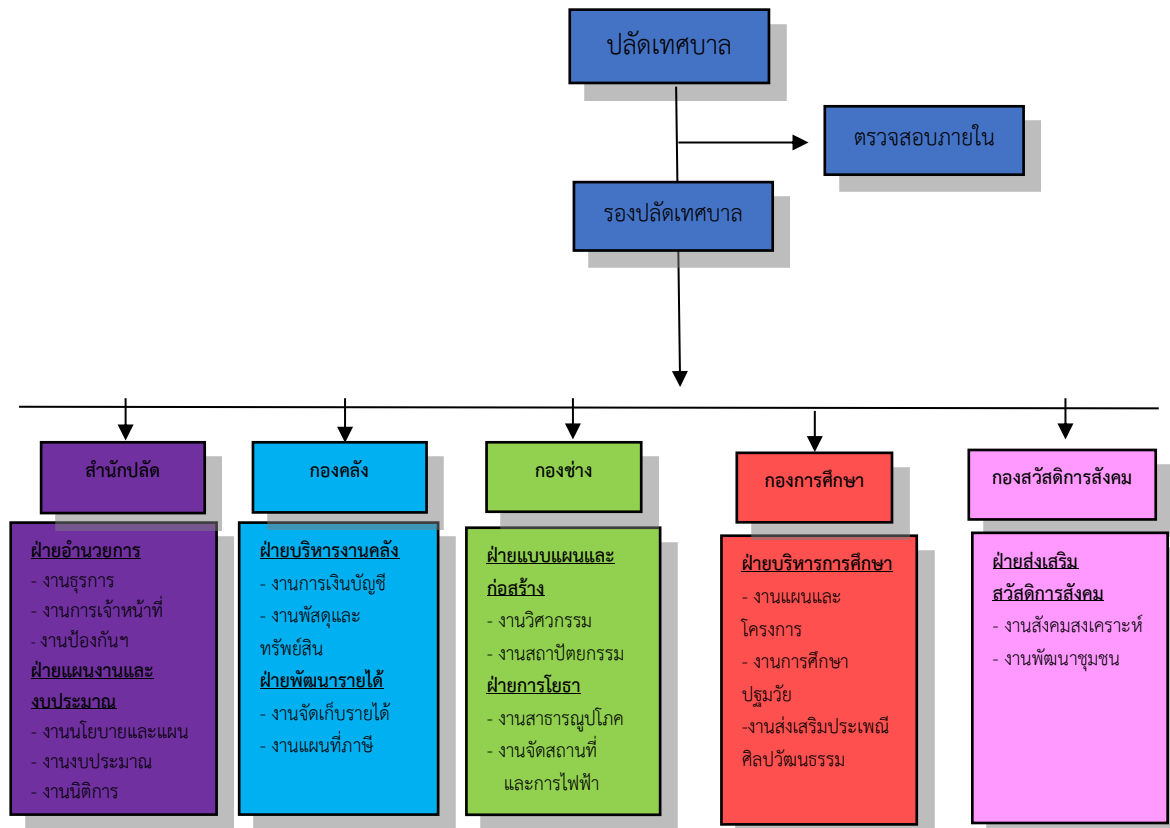
๑. พัฒนาระบบการเกษตร ระบบสาธารณสุข ปลอดภัย การก่อสร้าง ซ่อมแซมปรับปรุง บำรุงรักษาโครงสร้างพื้นฐานให้ได้มาตรฐาน
๒. ส่งเสริมและพัฒนาการบริการด้านสาธารณสุข ให้ได้มาตรฐานทั่วถึงและเพียงพอ
๓. ส่งเสริมและสนับสนุนการจัดกิจกรรมทางการศึกษาและวัฒนธรรมแบบมีส่วนร่วมจากทุกภาคส่วน
๔. พัฒนาระบบสวัสดิการสังคมและคุณภาพชีวิตให้เกิดความมั่นคงและปลอดภัย
๕. ป้องกัน รักษา และฟื้นฟูทรัพยากรธรรมชาติและสิ่งแวดล้อม
๖. ยกระดับระบบการบริหารจัดการภาครัฐ ให้ทันสมัยสอดคล้องกับหลักธรรมาภิบาลและตอบสนองต่อความต้องการของประชาชนและผู้มาเยือนอย่างมีประสิทธิภาพ
๗. การพัฒนาแหล่งน้ำเพื่อการอุปโภค บริโภคและเพื่อการเกษตร

## ๕. ยุทธศาสตร์

- ยุทธศาสตร์ที่ ๑ ยุทธศาสตร์การพัฒนาด้านทรัพยากรมนุษย์
- ยุทธศาสตร์ที่ ๒ ยุทธศาสตร์การพัฒนาด้านการเกษตรและอุตสาหกรรมเกษตร
- ยุทธศาสตร์ที่ ๓ ยุทธศาสตร์การพัฒนาเมืองน่าอยู่
- ยุทธศาสตร์ที่ ๔ ยุทธศาสตร์การพัฒนาแหล่งท่องเที่ยวและการจัดการทรัพยากรธรรมชาติและสิ่งแวดล้อม
- ยุทธศาสตร์ที่ ๕ ยุทธศาสตร์การพัฒนาด้านการเมืองและการบริหารจัดการองค์กร
- ยุทธศาสตร์ ที่ ๖ การพัฒนาด้านสาธารณสุข

## ๕. โครงสร้างส่วนราชการภายใน

### โครงสร้างส่วนราชการองค์การบริหารส่วนตำบลยอดขาด





อำนาจหน้าที่ของส่วนราชการต่างๆ มีดังนี้

ส่วนราชการ	อำนาจหน้าที่
สำนักงานปลัด	<ul style="list-style-type: none"><li>- <b>งานบริหารงานทั่วไป</b> มีหน้าที่ความรับผิดชอบเกี่ยวกับงานสารบรรณกลางและงานธุรการ งานด้านการเงิน งบประมาณ งานด้านพัสดุ งานด้านอาคารสถานที่ในความรับผิดชอบและควบคุมการใช้จ่ายยานพาหนะส่วนกลาง ติดต่อประสานงาน วางแผน ควบคุมตรวจสอบการจัดงานต่างๆ เก็บรักษาเอกสารและเอกสารสำคัญของส่วนราชการ การดำเนินงานซ่อมบำรุงยานพาหนะ กำหนดนโยบายและจัดทำแผนงานของส่วนราชการ จัดทำงบประมาณรายจ่ายประจำปี ให้คำปรึกษาแนะนำตอบปัญหาและชี้แจงเรื่องต่างๆ เกี่ยวกับงานในหน้าที่และแก้ไขปัญหาในการปฏิบัติงานในหน่วยงานและปฏิบัติงานอื่นที่เกี่ยวข้องหรือตามที่ได้รับมอบหมาย</li><li>- <b>งานการเจ้าหน้าที่</b> มีหน้าที่รับผิดชอบพิจารณา ศึกษา วิเคราะห์ สรุปรายงานเกี่ยวกับงานบริหารงานบุคคลของส่วนราชการ เช่น การจัดทำแผนอัตรากำลังของเทศบาล การขอ กำหนดตำแหน่งและอัตราเงินเดือน การจัดระบบงาน การสรรหา การจัดสอบ และการบรรจุแต่งตั้ง การโอน การย้าย การเลื่อนขั้นเงินเดือน การเลื่อนตำแหน่ง การพัฒนาและส่งเสริมสมรรถภาพข้าราชการ การดำเนินการขอรับบำเหน็จบำนาญและเงินทดแทน การจัดทำทะเบียนประวัติ แก้ไขเปลี่ยนแปลงทะเบียนประวัติการรับราชการ</li><li>- <b>งานเลขานุการสภา</b> มีหน้าที่รับผิดชอบเกี่ยวกับงานเลขานุการการประชุมต่างๆ การติดต่อ ประสานงาน ดูแลความเรียบร้อยการจัดการประชุม การรวบรวมข้อมูลและจัดเตรียมเอกสาร บันทึกรายงานการประชุม</li><li>- <b>งานป้องกันและบรรเทาสาธารณภัย</b> มีหน้าที่รับผิดชอบเกี่ยวกับการป้องกันบรรเทาสาธารณภัย การระงับอัคคีภัยที่เกิดขึ้นโดยรวดเร็วมิให้ลุกลามออกไป ลดอันตรายและความเสียหายที่เกิดเพลิงไหม้ ป้องกันและบรรเทาอันตรายจากอุทกภัย วาตภัย การอพยพผู้ประสบภัยและทรัพย์สิน ช่วยเหลือสงเคราะห์ผู้ประสบภัย</li><li>- <b>งานแผน</b> ศึกษา วิเคราะห์ วิจัย และประมวลนโยบายของรัฐบาล กระทรวง กรม จังหวัด เพื่อวางแผนประกอบนโยบาย แผนงาน งบประมาณหรือโครงการให้บรรลุภารกิจที่กำหนดไว้และเกิดผลสัมฤทธิ์สูงสุด และรับผิดชอบงานด้านการจัดทำแผนพัฒนาท้องถิ่น การเพิ่มเติม เปลี่ยนแปลงแผน การติดตามประเมินผลแผน การจัดทำแผนการดำเนินงาน การประสานแผนกับหน่วยงานอื่นๆ</li></ul>

ส่วนราชการ	อำนาจหน้าที่
กองคลัง	<ul style="list-style-type: none"> <li>- งานการเงินและบัญชี ตรวจสอบการเบิกจ่ายเงินทุกประเภท จัดทำเช็คและเอกสารการเบิกจ่ายเงิน ตรวจสอบหลักฐานใบสำคัญคู่จ่าย จัดทำบัญชี จัดทำรายงานประจำวัน ประจำเดือน ประจำปี จัดทำสถิติรายรับ-รายจ่าย จัดทำบัญชีรายจ่ายเงินสะสม จัดทำบัญชีรายจ่ายเงินอุดหนุน จัดทำบัญชีรายรับ-รายจ่ายเกี่ยวกับงบประมาณ การ รายงานสถิติการคลังและให้บริการข้อมูลทางด้านสถิติการคลัง</li> <li>- งานพัสดุและทรัพย์สิน การจัดซื้อจัดจ้าง การซ่อมบำรุงและรักษา จัดทำทะเบียนพัสดุ ตรวจสอบการรับจ่ายพัสดุและเก็บรักษาพัสดุ จำหน่ายพัสดุ</li> <li>- งานจัดเก็บและพัฒนารายได้ ศึกษา วิเคราะห์ วิจัย และเสนอแนะเพื่อปรับปรุงการจัดเก็บภาษีอากร ค่าธรรมเนียม และการจัดหารายได้อื่นๆ วางแผนการจัดเก็บรายได้ พิจารณาปรับปรุงหลักเกณฑ์การประเมินและกำหนดค่ารายปีของภาษีอากร ประชาสัมพันธ์เกี่ยวกับการชำระภาษีอากร จัดทำหนังสือแจ้งการชำระภาษี ตรวจสอบและจัดทำบัญชีรายชื่อผู้ไม่ยื่นแบบแสดงรายการทรัพย์สิน รายชื่อผู้ไม่ชำระภาษี ค่าธรรมเนียมอื่นๆภายในกำหนด จัดทำหนังสือแจ้งเตือนการชำระภาษี กรณีไม่มาชำระภาษี ค่าธรรมเนียมอื่นๆ ภายในกำหนด ประสานกับงานนิติการเพื่อดำเนินคดีแก่ผู้ไม่ปฏิบัติตามกฎหมายภาษีท้องถิ่น งานเกี่ยวกับการยึด อายัด และขายทอดตลาดทรัพย์สิน เร่งรัดการจัดเก็บรายได้</li> <li>- งานแผนที่ภาษีและทะเบียนทรัพย์สิน คัดลอกข้อมูลที่ดิน ปรับปรุงข้อมูลแผนที่ภาษีโรงเรือนและที่ดิน ภาษีบำรุงท้องที่ สํารวจตรวจสอบข้อมูลภาคสนาม ปรับปรุงจัดเก็บ ดูแลรักษาข้อมูลทะเบียนทรัพย์สิน จัดทำแผนที่ภาษีและทะเบียนทรัพย์สินในระบบคอมพิวเตอร์ ประชาสัมพันธ์งานจัดเก็บภาษีต่างๆ</li> </ul>
กองช่าง	<ul style="list-style-type: none"> <li>- งานสาธารณูปโภค มีหน้าที่เกี่ยวกับ งานด้านการก่อสร้างอาคาร ถนน ทางเท้า และสิ่งติดตั้งอื่น ๆ งานวางโครงการและควบคุมการก่อสร้าง งานซ่อมแซมบำรุงรักษาอาคาร ถนน ทางเท้า งานปรับปรุงแก้ไขและป้องกันสิ่งแวดล้อมเป็นพิษ งานให้คำปรึกษาแนะนำหรือตรวจสอบเกี่ยวกับงานก่อสร้าง งานควบคุมพัสดุด้านโยธา งานซ่อมบำรุงรักษาสาธารณูปการ งานอื่นที่เกี่ยวข้องหรือตามที่ได้รับมอบหมาย</li> <li>- งานวิศวกรรม มีหน้าที่เกี่ยวกับ ออกแบบ คำนวณด้านวิศวกรรมถนน อาคาร และสิ่งก่อสร้างอื่น ๆ งานวางโครงการและการก่อสร้างด้านวิศวกรรม งานถนน งานอาคาร และสิ่งก่อสร้างอื่น ๆ งานให้คำปรึกษาแนะนำและบริการเกี่ยวกับงานทางด้านวิศวกรรม งานถนน อาคาร และสิ่งก่อสร้างอื่น ๆ งานออกแบบรายละเอียดทางด้านวิศวกรรม งานถนน อาคารและสิ่งก่อสร้างอื่น ๆ งานบริการแบบแปลนก่อสร้างอาคารให้แก่ประชาชน งานสำรวจข้อมูลรายละเอียด เพื่อกำหนดออกแบบ กำหนดรายละเอียดทางด้านวิศวกรรม งานถนน อาคาร และสิ่งก่อสร้างอื่น ๆ งานศึกษาวิเคราะห์ วิจัยทางด้านวิศวกรรม งานถนน อาคารและสิ่งก่อสร้างอื่น ๆ งานประมาณราคาค่าก่อสร้างทางด้านวิศวกรรม งานถนน อาคารและสิ่งก่อสร้างอื่น ๆ งานควบคุมการก่อสร้างในสาขาวิศวกรรม งานถนน อาคารและสิ่งก่อสร้างอื่น ๆ</li> </ul>

<p>กองช่าง(ต่อ)</p>	<ul style="list-style-type: none"><li>- งานอาคาร สถานที่และไฟฟ้าสาธารณะ มีหน้าที่เกี่ยวกับ งานควบคุมดูแลอาคารสถานที่ งานซ่อมแซมบำรุงรักษาอาคารสถานที่และไฟฟ้าสาธารณะ งานวางแผนการขยายเขตไฟฟ้าสาธารณะและไฟฟ้าแรงต่ำ งานในการติดตั้ง ประกอบ ดัดแปลง ปรับปรุงบำรุงรักษา ซ่อมแซมเครื่องจักร เครื่องมือ เครื่องใช้ที่เกี่ยวกับไฟฟ้า งานเบิกจ่ายจัดเก็บรักษาเครื่องมือเครื่องใช้ และวัสดุอุปกรณ์ที่ใช้ในการปฏิบัติงาน</li><li>- งานธุรการ มีหน้าที่เกี่ยวกับ งานสารบรรณ งานดูแลรักษา จัดเตรียมและให้บริการเรื่องสถานที่ วัสดุอุปกรณ์ การติดต่อและอำนวยความสะดวกในด้านต่าง ๆ งานสารณกุศล และหน่วยงานต่าง ๆ ที่ขอความร่วมมือ งานรวบรวมข้อมูลและจัดทำแผนของกองช่าง รวมถึงการรายงานผลการปฏิบัติงาน งานตรวจสอบ แสดงรายการเกี่ยวกับเอกสารสำคัญของทางราชการ งานจัดทำคำสั่งและประกาศของกองช่าง งานรับเรื่องร้องทุกข์ และร้องเรียน งานพัสดุและทรัพย์สินของกองช่าง งานการเงินและบัญชีของกองช่าง</li></ul>
<p>กองการศึกษา ศาสนาและวัฒนธรรม</p>	<ul style="list-style-type: none"><li>- งานบริหารวิชาการศึกษา งานเทคโนโลยีทางการศึกษา งานจัดการศึกษา งานทดสอบและประเมินตรวจวัดผล งานบริการและบำรุงสถานศึกษา งานศูนย์พัฒนาเด็กเล็ก งานกิจการเด็กและเยาวชน งานกีฬาและนันทนาการ ดำเนินการเกี่ยวกับการจัดการศึกษา การส่งเสริมสนับสนุนการศึกษา ศาสนาและวัฒนธรรม และประเพณีอันดีงามของประชาชน การสนับสนุนบุคลากร วัสดุอุปกรณ์ และทรัพย์สินต่างๆ เพื่อประโยชน์ทางการศึกษา จัดสถานที่เพื่อการศึกษา ส่งเสริมทำนุบำรุงรักษา อนุรักษ์ศิลปประเพณี ขนบธรรมเนียม จารีตประเพณีท้องถิ่น วัฒนธรรมด้านภาษา การดำเนินชีวิตส่งเสริมสนับสนุนการเล่นกีฬา การส่งเสริมและพัฒนาแหล่งท่องเที่ยว</li><li>- งานบริหารการศึกษา งานบริหารงานบุคคล งานบริหารทั่วไป งานบริหารการศึกษา งานวางแผนและสถิติ งานการเงินและบัญชี</li><li>- งานส่งเสริมการศึกษา ศาสนาและวัฒนธรรม งานกิจการศาสนา งานส่งเสริมประเพณี ศิลปะและวัฒนธรรม งานกิจการเด็กและเยาวชน งานกีฬาและนันทนาการ</li><li>- งานกิจการโรงเรียน มีหน้าที่ความรับผิดชอบ งานจัดการศึกษา งานพลศึกษา งานทดสอบประเมินผลและตรวจวัดผลโรงเรียน งานบริการและบำรุงสถานศึกษา งานศูนย์พัฒนาเด็กเล็ก</li></ul>

<b>กองสวัสดิการสังคม</b>	<ul style="list-style-type: none"><li>- <b>งานสังคมสงเคราะห์</b> งานสงเคราะห์ประชาชน ผู้ทุกข์ยาก ขาดแคลน ไร้ที่พึ่ง งานสงเคราะห์ผู้ประสบภัยพิบัติต่างๆ งานสงเคราะห์คนชรา คนพิการและทุพพลภาพ งานสงเคราะห์ครอบครัวและเผยแพร่ความรู้เกี่ยวกับการดำเนินชีวิตในครอบครัว งานส่งเสริมและสนับสนุนองค์การสังคมสงเคราะห์ภาคประชาชน งานสำรวจวิจัยสภาพปัญหาสังคมต่างๆ งานส่งเสริมสวัสดิการสตรีและสงเคราะห์สตรีบางประเภท งานประสานและร่วมมือกับหน่วยงานที่เกี่ยวข้องเพื่อการสังคมสงเคราะห์ งานให้คำปรึกษา แนะนำในด้านสังคมสงเคราะห์แก่ผู้มาขอรับ</li><li>- <b>งานสวัสดิการเด็กและเยาวชน</b> งานสงเคราะห์เด็กและเยาวชนที่ครอบครัวประสบปัญหาความเดือดร้อนต่างๆ งานสงเคราะห์เด็กกำพร้า อนาคต ไร้ที่พึ่ง เร่ร่อน ถูกทอดทิ้ง งานสงเคราะห์เด็กและเยาวชนที่พิการทางร่างกาย สมองและปัญญา งานส่งเสริมสวัสดิภาพเด็กและเยาวชน งานให้คำปรึกษา แนะนำแก่เด็กและเยาวชนซึ่งมีปัญหาในด้านต่างๆ</li><li>- <b>งานพัฒนาชุมชน</b> งานสำรวจและจัดตั้งคณะกรรมการชุมชน เพื่อรับผิดชอบในการปรับปรุงชุมชนของตนเอง งานฝึกอบรมและเผยแพร่ความรู้เกี่ยวกับการพัฒนาชุมชน งานจัดระเบียบชุมชน งานประสานงานและร่วมมือกับหน่วยงานต่างๆ เพื่อนำบริการขั้นพื้นฐานไปบริการแก่ชุมชน งานจัดทำโครงการช่วยเหลือในด้านต่างๆให้แก่ชุมชน งานดำเนินการพัฒนาชุมชนทางด้านเศรษฐกิจ สังคม</li><li>- <b>งานส่งเสริมอาชีพและพัฒนาสตรี</b> งานส่งเสริมอาชีพและรายได้ให้แก่ประชาชน งานเกี่ยวกับการส่งเสริมพัฒนาสตรี</li></ul>
<b>หน่วยตรวจสอบภายใน</b>	

## บทที่ ๓ แนวทางการบริหารความเสี่ยง

### ๑. แนวทางการบริหารความเสี่ยง

แนวทางการดำเนินการบริหารความเสี่ยงขององค์การบริหารส่วนตำบลยอดขาด แบ่งออกเป็น ๒ ระยะ ดังนี้

#### ระยะที่ ๑ การเริ่มต้นและพัฒนา ประกอบด้วย

- ๑) กำหนดนโยบายหรือแนวทางในการบริหารความเสี่ยงขององค์การบริหารส่วนตำบลยอดขาด
- ๒) ระบุปัจจัยเสี่ยง ประเมินโอกาสและผลกระทบจากปัจจัยเสี่ยง
- ๓) วิเคราะห์และจัดลำดับความสำคัญของปัจจัยเสี่ยง
- ๔) จัดทำแผนการบริหารความเสี่ยงของปัจจัยเสี่ยงที่อยู่ในระดับสูง และสูงมาก รวมทั้งปัจจัยเสี่ยง

ที่อยู่ในระดับปานกลาง

- ๕) สื่อสารทำความเข้าใจเกี่ยวกับแผนบริหารความเสี่ยงให้ผู้ปฏิบัติงานขององค์การบริหารส่วน

ตำบลยอดขาดทราบ และสามารถนำไปปฏิบัติได้

- ๖) รายงานความก้าวหน้าของการดำเนินงานตามแผนบริหารความเสี่ยง
- ๗) รายงานสรุปการประเมินผลความสำเร็จของการดำเนินการตามแผนบริหารความเสี่ยง

#### ระยะที่ ๒ การพัฒนาสู่ความยั่งยืน

- ๑) ทบทวนแผนการบริหารความเสี่ยงปีที่ผ่านมา
- ๒) พัฒนากระบวนการบริหารความเสี่ยงสำหรับความเสี่ยงแต่ละประเภท
- ๓) ผลักดันให้มีการบริหารความเสี่ยงทั่วทั้งองค์กร
- ๔) พัฒนาขีดความสามารถพนักงานส่วนตำบลในการดำเนินการบริหารความเสี่ยง

### ๒. คณะทำงานบริหารความเสี่ยง

องค์การบริหารส่วนตำบลยอดขาด แต่งตั้งคณะทำงานบริหารความเสี่ยง โดยมีองค์ประกอบและอำนาจหน้าที่ ดังนี้

- |  |                     |
|--|---------------------|
| ๑) ปลัดองค์การบริหารส่วนตำบลยอดขาด         | ประธานกรรมการ       |
| ๒) รองปลัดองค์การบริหารส่วนตำบลยอดขาด      | กรรมการ             |
| ๓) หัวหน้าสำนักปลัด                        | กรรมการ             |
| ๔) ผู้อำนวยการกองคลัง                      | กรรมการ             |
| ๕) ผู้อำนวยการกองช่าง                      | กรรมการ             |
| ๖) ผู้อำนวยการกองการศึกษา ศาสนาและวัฒนธรรม | กรรมการ             |
| ๗) ผู้อำนวยการกองสวัสดิการสังคม            | กรรมการ             |
| ๘) นักวิชาการตรวจสอบภายใน                  | กรรมการและเลขานุการ |

ให้ผู้ที่ได้รับแต่งตั้งมีหน้าที่ความรับผิดชอบตามหลักเกณฑ์ปฏิบัติการบริหารจัดการความเสี่ยง  
สำหรับหน่วยงานของรัฐ ดังนี้

- ๑) จัดทำแผนการบริหารจัดการความเสี่ยง
- ๒) ติดตามประเมินผลการบริหารจัดการความเสี่ยง อย่างน้อยปีละ ๒ ครั้ง
- ๓) จัดทำรายงานผลตามแผนการบริหารจัดการความเสี่ยง
- ๔) พิจารณาทบทวนแผนการบริหารจัดการความเสี่ยง

## บทที่ ๔ การบริหารจัดการความเสี่ยง

กระบวนการบริหารความเสี่ยง เป็นกระบวนการที่ใช้ในการระบุ วิเคราะห์ ประเมิน และจัดลำดับความเสี่ยงที่มีผลกระทบต่อการบรรลุวัตถุประสงค์ในการดำเนินงานขององค์กร รวมทั้งการจัดทำแผนบริหารจัดการความเสี่ยง โดยกำหนดแนวทางการควบคุมเพื่อป้องกันหรือลดความเสี่ยงให้อยู่ในระดับที่ยอมรับได้ ซึ่งองค์การบริหารส่วนตำบลยอชดชาติ มีขั้นตอนหรือกระบวนการบริหารความเสี่ยง ๖ ขั้นตอนหลัก ดังนี้

๑. การระบุความเสี่ยง เป็นการระบุเหตุการณ์ใด ๆ ทั้งที่มีผลดีและผลเสียต่อการบรรลุวัตถุประสงค์ โดยต้องระบุได้ด้วยว่าเหตุการณ์นั้นจะเกิดขึ้นที่ไหน เมื่อใด และเกิดขึ้นได้อย่างไร

๒. ประเมินความเสี่ยง เป็นการวิเคราะห์ความเสี่ยงและจัดลำดับความเสี่ยง โดยพิจารณาจากโอกาสที่จะเกิดความเสี่ยง และความรุนแรงของผลกระทบจากเหตุการณ์ความเสี่ยง โดยอาศัยเกณฑ์มาตรฐานที่ได้กำหนดไว้ ทำให้การตัดสินใจจัดการกับความเสี่ยงเป็นไปอย่างเหมาะสม

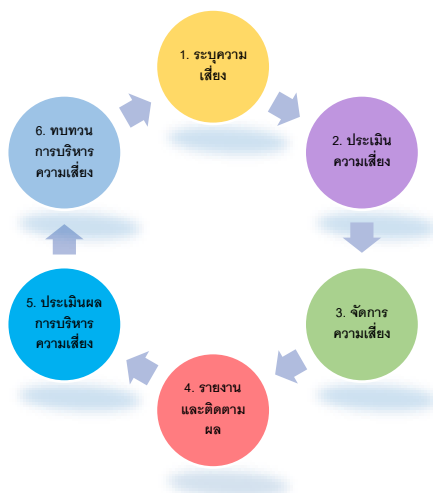
๓. จัดการความเสี่ยง เป็นการกำหนดมาตรการหรือแผนปฏิบัติการในการจัดการและควบคุมความเสี่ยงที่สูง และสูงมาก ให้ลดลงอยู่ในระดับที่ยอมรับได้ สามารถปฏิบัติได้จริง และควรต้องพิจารณาถึงความคุ้มค่าในด้านค่าใช้จ่ายและต้นทุนที่ต้องใช้ลงทุนในการกำหนดมาตรการหรือแผนปฏิบัติการนั้น กับประโยชน์ที่จะได้รับด้วย

๔. รายงานและติดตามผล เป็นการรายงานและติดตามผลการดำเนินงานตามแผนบริหารความเสี่ยงที่ได้ดำเนินการทั้งหมดให้ฝ่ายบริหารรับทราบ

๕. ประเมินผลการบริหารความเสี่ยง เป็นการประเมินการบริหารความเสี่ยงประจำปี เพื่อให้มั่นใจว่าองค์กรมีการบริหารความเสี่ยงเป็นไปอย่างเหมาะสม เพียงพอ ถูกต้อง และมีประสิทธิผล มาตรการหรือกลไกความเสี่ยงที่ดำเนินการสามารถลดและควบคุมความเสี่ยงที่เกิดขึ้นจริงและอยู่ในระดับที่ยอมรับได้ หรือต้องจัดทำมาตรการหรือตัวควบคุมอื่นเพิ่มเติม เพื่อให้ความเสี่ยงที่ยังเหลืออยู่มีการจัดการให้อยู่ในระดับที่ยอมรับได้ และให้องค์กรมีการบริหารความเสี่ยงอย่างต่อเนื่อง

๖. ทบทวนการบริหารความเสี่ยง เป็นการทบทวนประสิทธิภาพของแนวทางการบริหารความเสี่ยงในทุกขั้นตอน เพื่อพัฒนาระบบให้ดียิ่งขึ้น

### กระบวนการบริหารความเสี่ยงขององค์การบริหารส่วนตำบลยอชดชาติ



## ๑. การระบุความเสี่ยง

เป็นกระบวนการที่ผู้บริหารและผู้ปฏิบัติงานร่วมกันระบุความเสี่ยงและปัจจัยเสี่ยง โดยต้องคำนึงถึงความเสี่ยงที่มีสาเหตุมาจากปัจจัยทั้งภายในและภายนอก ปัจจัยเหล่านี้มีผลกระทบต่อวัตถุประสงค์และเป้าหมายขององค์กร หรือผลการปฏิบัติงานทั้งในระดับองค์กรและระดับกิจกรรม ในการระบุปัจจัยเสี่ยงจะต้องพิจารณาว่ามีเหตุการณ์ใดหรือกิจกรรมใดของกระบวนการปฏิบัติงานที่อาจเกิดความผิดพลาด ความเสียหาย และไม่บรรลุวัตถุประสงค์ที่กำหนด รวมทั้งมีทรัพย์สินใดที่จำเป็นต้องได้รับการดูแลป้องกันรักษา ดังนั้น จึงต้องเข้าใจในความหมายของ “ความเสี่ยง” “ปัจจัยเสี่ยง” และ “ประเภทความเสี่ยง” ก่อนที่จะดำเนินการระบุความเสี่ยงได้อย่างเหมาะสม

**๑.๑ ความเสี่ยง** หมายถึง เหตุการณ์หรือการกระทำใด ๆ ที่อาจเกิดขึ้นภายใต้สถานการณ์ที่ไม่แน่นอนและจะส่งผลกระทบต่อหรือสร้างความเสียหายทั้งที่เป็นตัวเงินและไม่เป็นตัวเงิน หรือก่อให้เกิดความล้มเหลวหรือลดโอกาสที่จะบรรลุเป้าหมายตามภารกิจขององค์กร และเป้าหมายตามแผนการปฏิบัติงาน

**๑.๒ ปัจจัยเสี่ยง** หมายถึง ต้นเหตุหรือสาเหตุที่มาของความเสี่ยง ที่จะทำให้ไม่บรรลุวัตถุประสงค์ที่กำหนดไว้ โดยต้องระบุได้ด้วยว่าเหตุการณ์นั้นจะเกิดที่ไหน เมื่อใด เกิดขึ้นได้อย่างไร และทำไม ทั้งนี้ สาเหตุของความเสี่ยงที่ระบุควรเป็นสาเหตุที่แท้จริง เพื่อจะได้วิเคราะห์และกำหนดมาตรการลดความเสี่ยงภายหลังได้อย่างถูกต้อง โดยปัจจัยเสี่ยงแบ่งได้ ๒ ด้าน คือ

๑) ปัจจัยเสี่ยงภายนอก คือ ความเสี่ยงที่ไม่สามารถควบคุมได้โดยองค์กร เช่น นโยบายรัฐบาล กฎระเบียบ เศรษฐกิจ การเมือง สังคม เทคโนโลยี ภัยธรรมชาติ

๒) ปัจจัยเสี่ยงภายใน คือ ความเสี่ยงที่สามารถควบคุมได้โดยองค์กร เช่น กฎระเบียบข้อบังคับภายในองค์กร วัฒนธรรมองค์กร นโยบายการบริหารจัดการ บุคลากร กระบวนการปฏิบัติงาน ข้อมูล ระบบสารสนเทศ เครื่องมือ วัสดุอุปกรณ์

**๑.๓ ประเภทความเสี่ยง** แบ่งออกเป็น ๔ ประเภท ได้แก่

**๑) ความเสี่ยงเชิงยุทธศาสตร์ (Strategic Risk)** หมายถึง ความเสี่ยงที่เกี่ยวข้องกับกลยุทธ์เป้าหมาย พันธกิจ ขององค์กร ที่อาจก่อให้เกิดการเปลี่ยนแปลงหรือการไม่บรรลุผลตามเป้าหมายในแต่ละประเด็นยุทธศาสตร์

**๒) ความเสี่ยงด้านการปฏิบัติงาน (Operational Risk)** หมายถึง ความเสี่ยงที่เกี่ยวข้องกับประเด็นปัญหาการปฏิบัติงานประจำวัน หรือการดำเนินงานปกติที่องค์กรต้องเผชิญ เพื่อให้บรรลุวัตถุประสงค์เชิงกลยุทธ์ เช่น การปฏิบัติงานไม่เป็นไปตามแผนปฏิบัติงาน โดยไม่มีผังการปฏิบัติงานที่ชัดเจน ไม่มีการมอบหมายอำนาจหน้าที่ความรับผิดชอบ บุคลากรขาดแรงจูงใจในการปฏิบัติงาน เป็นต้น

**๓) ความเสี่ยงด้านการเงิน (Financial Risk)** เป็นความเสี่ยงที่เกี่ยวข้องกับการบริหารและควบคุมทางการเงินและการงบประมาณขององค์กรให้เป็นไปอย่างมีประสิทธิภาพ ทั้งจากปัจจัยภายใน เช่น การเบิกจ่ายงบประมาณไม่ถูกต้อง เบิกจ่ายไม่เป็นไปตามแผน จัดสรรงบประมาณไม่เหมาะสมสอดคล้องกับการดำเนินงาน การทุจริตในการเบิกจ่าย และจากผลกระทบของปัจจัยภายนอก เช่น การโอนจัดสรรงบประมาณ การจัดเก็บรายได้ ข้อบังคับเกี่ยวกับการรายงานทางการเงิน และอุปสรรคของระเบียบ กฎหมาย ที่ไม่ชัดเจน อันนำไปสู่การตรวจสอบทักท้วงจากหน่วยงานที่เกี่ยวข้อง เช่น สำนักงานตรวจเงินแผ่นดิน ป.ป.ช. คลังจังหวัด กรมบัญชีกลาง



๔) ความเสี่ยงด้านการปฏิบัติตามกฎหมาย ระเบียบ ข้อบังคับ (Compliance Risk) เป็นความเสี่ยงที่เกี่ยวข้องกับประเด็นข้อกฎหมาย ระเบียบ เช่น ความเสี่ยงที่เกิดจากการไม่สามารถปฏิบัติตามกฎระเบียบหรือกฎหมาย หนังสือสั่งการที่เกี่ยวข้องได้ หรือกฎหมาย ระเบียบที่มีอยู่ ไม่เหมาะสม หรือเป็นอุปสรรคต่อการปฏิบัติงาน เป็นต้น

การระบุความเสี่ยง (ปีงบประมาณ ๒๕๖๕)

องค์การบริหารส่วนตำบลยอชดชาติ อำเภอวังยาง จังหวัดนครพนม

ความเสี่ยง	ผลกระทบ/ความเสียหายที่จะเกิดขึ้น	ปัจจัย/สาเหตุ	ประเภทความเสี่ยง
๑. การใช้ดุลพินิจของผู้มีอำนาจในการอนุญาต อนุมัติ ต่างๆ	หากผู้มีอำนาจไม่ยึดหลักความถูกต้อง ย่อมเกิดความไม่เป็นธรรมต่อพนักงานส่วนตำบล	<u>ปัจจัยภายใน</u> - การนำระบบอุปถัมภ์มาใช้ในการปฏิบัติราชการ - การแบ่งพรรคแบ่งพวกของพนักงานส่วนตำบล - ความไม่ยุติธรรมของผู้มีอำนาจในการตัดสินใจ สั่งการ	ความเสี่ยงด้านการปฏิบัติงาน (O)
๒. ความผิดพลาดในการปฏิบัติงานเนื่องจากขาดความเข้าใจในระเบียบ กฎหมายที่นำไปใช้ในการปฏิบัติงาน	ปฏิบัติงานผิดพลาด ไม่เป็นไปตามระเบียบ กฎหมาย อันนำไปสู่ปัญหาที่หน่วยงานตรวจสอบ	<u>ปัจจัยภายนอก</u> - กฎหมาย ระเบียบ ที่ออกมาไม่มีความชัดเจนในการปฏิบัติ - หน่วยงานที่ออกกฎหมาย ระเบียบ ไม่มีการให้ความรู้ก่อนการบังคับใช้ <u>ปัจจัยภายใน</u> - พนักงานส่วนตำบลไม่สนใจอ่านระเบียบ กฎหมาย - ไม่มีการจัดทำหรือรวบรวมองค์ความรู้ในหน่วยงาน	ความเสี่ยงด้านการปฏิบัติตามกฎหมาย ระเบียบ ข้อบังคับ (C)
๓. การทุจริตในการเบิกจ่ายต่างๆ	ราชการได้รับความเสียหายจากเงินที่ถูกทุจริต	<u>ปัจจัยภายใน</u> - ขาดการควบคุม ตรวจสอบอย่างเข้มงวด - ระบบตรวจสอบไม่รัดกุมพอที่จะปิดช่องว่างการทุจริต	ความเสี่ยงด้านการเงิน (F)
๔. วางแผนการพัฒนาไม่ถูกต้องเหมาะสม สอดคล้องกับปัญหาและความต้องการของประชาชน	ปัญหาความเดือดร้อนไม่ได้รับการแก้ไข มีการประท้วง ร้องเรียน	<u>ปัจจัยภายใน</u> - ผู้บริหารวางแผนพัฒนาโดยยึดจากความต้องการของตนเอง พรรคพวก ฐานเสียง และผลประโยชน์ที่ตนเองจะได้รับ	ความเสี่ยงเชิงยุทธศาสตร์ (S)

ความเสี่ยง	ผลกระทบ/ความเสียหายที่จะเกิดขึ้น	ปัจจัย/สาเหตุ	ประเภทความเสี่ยง
๕. การจัดซื้อจัดจ้างและการบริหารพัสดุ เป็นไปอย่างไม่ถูกต้อง	<ul style="list-style-type: none"> <li>- จัดซื้อผิดระเบียบ</li> <li>- ได้วัสดุครุภัณฑ์ที่ไม่มีคุณภาพ ไม่ตรงตามความต้องการใช้งาน</li> <li>- มีการทุจริต งบประมาณของทางราชการเสียหาย</li> </ul>	<p><u>ปัจจัยภายนอก</u></p> <ul style="list-style-type: none"> <li>- ระเบียบกฎหมายฉบับใหม่ ออกมาบังคับใช้จำนวนมาก</li> <li>- มีการปรับเปลี่ยนระเบียบกฎหมายตลอดเวลา</li> </ul> <p><u>ปัจจัยภายใน</u></p> <ul style="list-style-type: none"> <li>- การขาดความรู้ความเข้าใจของผู้ปฏิบัติ</li> <li>- พนักงานผู้ทำหน้าที่จัดซื้อจัดจ้างทุจริต รับผลประโยชน์จากผู้ขาย ผู้รับจ้าง</li> </ul>	ความเสี่ยงด้านการปฏิบัติตามกฎหมาย ระเบียบ ข้อบังคับ (C)
๖. การนำทรัพย์สินของทางราชการไปใช้ประโยชน์ส่วนตัว	เกิดการทุจริต เกิดความเสียหายโดยที่ราชการไม่ได้รับประโยชน์	<p><u>ปัจจัยภายใน</u></p> <ul style="list-style-type: none"> <li>- ขาดการควบคุม ตรวจสอบอย่างเคร่งครัด</li> <li>- ผู้ปฏิบัติทุจริต</li> </ul>	ความเสี่ยงด้านการเงิน (F)
๗. การปฏิบัติหน้าที่โดยมิชอบหรือละเว้นการปฏิบัติหน้าที่	<ul style="list-style-type: none"> <li>- ราชการได้รับความเสียหายจากการปฏิบัติหรือละเว้นการปฏิบัติ</li> <li>- ประชาชนได้รับความเดือดร้อน เสียหาย</li> </ul>	<p><u>ปัจจัยภายใน</u></p> <ul style="list-style-type: none"> <li>- ขาดการควบคุม ตรวจสอบอย่างเข้มงวด</li> <li>- ระบบตรวจสอบไม่รัดกุมพอที่จะปิดช่องว่างการทุจริต</li> <li>- ผู้ปฏิบัติขาดจิตสำนึกในการเป็นข้าราชการที่ดี</li> </ul>	ความเสี่ยงด้านการปฏิบัติงาน (O)
๘. โครงการก่อสร้างพื้นฐานไม่มีคุณภาพ ไม่ได้ใช้ประโยชน์	สิ้นเปลืองและสูญเสียงบประมาณในการก่อสร้าง การซ่อมแซมบำรุงรักษา	<p><u>ปัจจัยภายใน</u></p> <ul style="list-style-type: none"> <li>- ผู้ปฏิบัติงานไม่คำนึงถึงประโยชน์ของทางราชการ</li> <li>- ผู้ปฏิบัติงานมีผลประโยชน์ในหน้าที่ทำ</li> </ul>	ความเสี่ยงด้านการปฏิบัติงาน (O)
๙. การจ่ายเบี้ยยังชีพไม่ถูกต้องตามระเบียบ กฎหมาย	งบประมาณที่ต้องจ่ายไปให้กับผู้ที่ไม่สิทธิได้รับ	<p><u>ปัจจัยภายใน</u></p> <ul style="list-style-type: none"> <li>- ผู้ปฏิบัติงานบกพร่อง ไม่ตรวจสอบคุณสมบัติของผู้ขอรับเบี้ยยังชีพให้เป็นไปตามระเบียบ กฎหมาย</li> </ul>	ความเสี่ยงด้านการเงิน (F)
๑๐. เกิดสาธารณภัยในพื้นที่	บ้านเรือนประชาชนได้รับความเสียหาย เกิดการสูญเสียทรัพย์สินและชีวิตของประชาชน	<p><u>ปัจจัยภายนอก</u></p> <ul style="list-style-type: none"> <li>- สภาพดิน ฟ้า อากาศ</li> </ul> <p><u>ปัจจัยภายใน</u></p> <ul style="list-style-type: none"> <li>- อุบัติการณ์ เครื่องมือเครื่องใช้ กระแสไฟฟ้า</li> </ul>	ความเสี่ยงด้านการปฏิบัติงาน (O)

## ๒. การประเมินความเสี่ยง

การประเมินความเสี่ยงเป็นกระบวนการที่ประกอบด้วย การวิเคราะห์ การประเมิน และการจัดระดับความเสี่ยง ที่มีผลกระทบต่อการบรรลุวัตถุประสงค์ของกระบวนการทำงานขององค์การบริหารส่วนตำบลยอชิต ซึ่งประกอบด้วย ๔ ขั้นตอน ดังนี้

**๒.๑ การกำหนดเกณฑ์การประเมิน** เป็นการกำหนดเกณฑ์ที่จะใช้ในการประเมินความเสี่ยง ได้แก่ ระดับโอกาสที่จะเกิดความเสี่ยง ระดับความรุนแรงของผลกระทบ และระดับของความเสี่ยง โดยคณะกรรมการบริหารความเสี่ยงได้กำหนดเกณฑ์การให้คะแนน ระดับโอกาสที่จะเกิดความเสี่ยง และระดับความรุนแรงของผลกระทบ ไว้ ๕ ระดับ คือ น้อยมาก น้อย ปานกลาง สูง และสูงมาก ดังนี้

ประเด็นที่พิจารณา	ระดับคะแนน				
	๑ = น้อยที่สุด	๒ = น้อย	๓ = ปานกลาง	๔ = สูง	๕ = สูงมาก
<b>โอกาสที่จะเกิดความเสี่ยง</b>					
ความถี่ในการเกิดเหตุการณ์ หรือ ข้อผิดพลาดในการปฏิบัติงาน(ครั้ง)	๕ ปี/ครั้ง	๒-๓ ปี/ครั้ง	๑ ปี/ครั้ง	๑-๖ เดือน/ครั้ง ไม่เกิน ๕ ครั้ง/ปี	๑ เดือน/ครั้ง หรือมากกว่า
โอกาสที่จะเกิดเหตุการณ์	น้อยที่สุด	น้อย	ปานกลาง	สูง	สูงมาก
<b>ความรุนแรงและผลกระทบ</b>					
มูลค่าความเสียหาย	น้อยกว่า ๑๐,๐๐๐ บาท	๑๐,๐๐๐- ๕๐,๐๐๐ บาท	๕๐,๐๐๐ - ๑๐๐,๐๐๐ บาท	๑๐๐,๐๐๐ - ๕๐๐,๐๐๐ บาท	มากกว่า ๕๐๐,๐๐๐ บาท
อันตรายต่อชีวิต	เดือดร้อน รำคาญ	บาดเจ็บ เล็กน้อย	บาดเจ็บ ต้องรักษา	บาดเจ็บสาหัส	เสียชีวิต
ผลกระทบต่อภาพลักษณ์ ขององค์กร	น้อยที่สุด	น้อย	ปานกลาง	สูง	สูงมาก

ส่วนระดับของความเสี่ยง จะพิจารณาจากความสัมพันธ์ระหว่างโอกาสที่จะเกิดความเสี่ยงและผลกระทบต่อความเสี่ยงขององค์กร ว่าจะก่อให้เกิดความเสี่ยงในระดับใด โดยกำหนดเกณฑ์ไว้ ๔ ระดับ ได้แก่ สูงมาก สูง ปานกลาง และต่ำ

๕					
๔					สูงมาก
๓					สูง
๒					ปานกลาง
๑					ต่ำ
	๑	๒	๓	๔	๕

ความรุนแรงของผลกระทบ

โอกาสที่จะเกิดความเสี่ยง

**๒.๒ การประเมินโอกาสและผลกระทบของความเสี่ยง** เป็นการนำความเสี่ยงและปัจจัยเสี่ยงแต่ละปัจจัยที่ระบุไว้มาประเมินโอกาสที่จะเกิดเหตุการณ์ความเสี่ยงต่าง ๆ และประเมินระดับความรุนแรงของผลกระทบหรือมูลค่าความเสี่ยงหายจากความเสี่ยง เพื่อให้เห็นระดับความเสี่ยงที่แตกต่างกัน ทำให้สามารถกำหนดการควบคุมความเสี่ยงได้อย่างเหมาะสม ซึ่งจะช่วยให้วางแผนและจัดสรรทรัพยากรได้อย่างถูกต้องภายใต้งบประมาณ กำลังคน หรือเวลาที่มีจำกัด โดยอาศัยเกณฑ์มาตรฐานที่กำหนดไว้ข้างต้น ซึ่งมีขั้นตอนการดำเนินการดังนี้

๑) พิจารณาโอกาส/ความถี่ในการเกิดเหตุการณ์ต่าง ๆ ว่ามีโอกา/ความถี่ที่จะเกิดขึ้นมากน้อยเพียงใด ตามเกณฑ์มาตรฐานที่กำหนด

๒) พิจารณาความรุนแรงของผลกระทบความเสี่ยง ที่มีผลต่อหน่วยงานว่ามีระดับความรุนแรงหรือมีความเสี่ยงหายเพียงใด ตามเกณฑ์มาตรฐานที่กำหนด

**๒.๓ การวิเคราะห์ความเสี่ยง** เมื่อพิจารณาโอกาส/ความถี่ที่จะเกิดเหตุการณ์ความเสี่ยง และความรุนแรงของผลกระทบของแต่ละปัจจัยเสี่ยงแล้วให้นำผลที่ได้มาพิจารณาความสัมพันธ์ระหว่างโอกาสที่จะเกิดความเสี่ยง และผลกระทบความเสี่ยง ว่าก่อให้เกิดระดับของความเสี่ยงในระดับใด

ระดับความเสี่ยง = โอกาสในการเกิดเหตุการณ์ต่าง ๆ x ความรุนแรงของเหตุการณ์ต่าง ๆ ซึ่งจัดแบ่งเป็น ๔ ระดับ สามารถแสดงเป็นแผนภูมิความเสี่ยง แบ่งพื้นที่เป็น ๔ ส่วน ซึ่งใช้เกณฑ์ในการจัดแบ่ง ดังนี้

ความรุนแรงของผลกระทบ	๕	๕	๑๐	๑๕	๒๐	๒๕	สูงมาก	
	๔	๔	๘	๑๒	๑๖	๒๐		สูง
	๓	๓	๖	๙	๑๒	๑๕		
	๒	๒	๔	๖	๘	๑๐		ปานกลาง
	๑	๑	๒	๓	๔	๕		
		๑	๒	๓	๔	๕	ต่ำ	
		โอกาสที่จะเกิดความเสี่ยง						

๑) ระดับความเสี่ยงต่ำ คือ คะแนนระดับความเสี่ยง ๑-๕ คะแนน โดยทั่วไปความเสี่ยงในระดับนี้ให้ถือว่าเป็นความเสี่ยงที่ไม่มีนัยสำคัญต่อการดำเนินงาน ความเสี่ยงที่เกิดขึ้นนั้นสามารถยอมรับได้ภายใต้การควบคุมที่มีอยู่ในปัจจุบัน ซึ่งไม่ต้องดำเนินการใด ๆ เพิ่มเติม

๒) ระดับความเสี่ยงปานกลาง คะแนนระดับความเสี่ยง ๖-๑๐ คะแนน เป็นความเสี่ยงที่ยอมรับได้ แต่ต้องมีแผนควบคุมความเสี่ยง ความเสี่ยงในระดับนี้ให้ถือว่าเป็นความเสี่ยงที่ยอมรับได้ แต่ต้องมีการจัดการเพิ่มเติม

๓) ระดับความเสี่ยงสูง คะแนนระดับความเสี่ยง ๑๑-๑๖ คะแนน ต้องมีแผนลดความเสี่ยง เพื่อให้ความเสี่ยงนั้นลดลงให้อยู่ในระดับที่ยอมรับได้

๔) ระดับความเสี่ยงสูงมาก คะแนนระดับความเสี่ยง ๑๗-๒๕ คะแนน ต้องมีแผนลดความเสี่ยง และประเมินซ้ำ หรืออาจต้องถ่ายโอนความเสี่ยง

**การประเมินความเสี่ยง (ปีงบประมาณ ๒๕๖๕)**  
**องค์การบริหารส่วนตำบลยอดชาติ อำเภอวังยาง จังหวัดนครพนม**

ความเสี่ยง	ผลกระทบ/ความเสียหายที่จะเกิดขึ้น	ปัจจัย/สาเหตุ	ประเภทความเสี่ยง	โอกาส/ความถี่	ผลกระทบ ความรุนแรง	คะแนน ความเสี่ยง	ระดับ ความเสี่ยง	ผู้ รับผิดชอบ
๑. การใช้ดุลพินิจของผู้มีอำนาจในการอนุญาตอนุมัติ ต่างๆ	หากผู้มีอำนาจไม่ยึดหลักความถูกต้อง ย่อมเกิดความไม่เป็นธรรมต่อพนักงานส่วนตำบล	<u>ปัจจัยภายใน</u> - การนำระบบอุปถัมภ์มาใช้ในการปฏิบัติราชการ - การแบ่งพรรคแบ่งพวกของพนักงานส่วนตำบล - ความไม่ยุติธรรมของผู้มีอำนาจในการตัดสินใจ สั่งการ	ความเสี่ยงด้านการปฏิบัติงาน (O)					
๒. ความผิดพลาดในการปฏิบัติงาน เนื่องจากขาดรู้ความเข้าใจในระเบียบกฎหมายที่นำไปใช้ในการปฏิบัติงาน	ปฏิบัติงานผิดพลาด ไม่เป็นไปตามระเบียบกฎหมาย อันนำไปสู่ปัญหา กับหน่วยตรวจสอบ	<u>ปัจจัยภายนอก</u> - กฎหมาย ระเบียบ ที่ออกมา ไม่มีความชัดเจนในการปฏิบัติ - หน่วยงานที่ออกกฎหมาย ระเบียบ ไม่มีการให้ความรู้ก่อนการบังคับใช้ <u>ปัจจัยภายใน</u> - พนักงานส่วนตำบลไม่สนใจอ่านระเบียบ กฎหมาย - ไม่มีการจัดทำหรือรวบรวมองค์ความรู้ในหน่วยงาน	ความเสี่ยงด้านการปฏิบัติตามกฎหมาย ระเบียบ ข้อบังคับ (C)					
๓. การทุจริตในการเบิกจ่ายต่างๆ	ราชการได้รับความเสียหายจากเงินที่ถูกทุจริต	<u>ปัจจัยภายใน</u> - ขาดการควบคุม ตรวจสอบอย่างเข้มงวด - ระบบตรวจสอบไม่รัดกุมพอที่จะปิดช่องว่างการทุจริต	ความเสี่ยงด้านการเงิน (F)					

ความเสี่ยง	ผลกระทบ/ความเสียหายที่จะเกิดขึ้น	ปัจจัย/สาเหตุ	ประเภทความเสี่ยง	โอกาส/ความถี่	ผลกระทบ ความรุนแรง	คะแนน ความเสี่ยง	ระดับ ความเสี่ยง	ผู้ รับผิดชอบ
๔. วางแผนการพัฒนาไม่ถูกต้อง เหมาะสม สอดคล้องกับปัญหาและความต้องการของประชาชน	ปัญหาความเดือดร้อนไม่ได้รับการแก้ไข มีการประท้วงร้องเรียน	<u>ปัจจัยภายใน</u> - ผู้บริหารวางแผนพัฒนาโดยยึดจากความต้องการของตนเอง พรรคพวก ฐานเสียง และผลประโยชน์ที่ตนเองจะได้รับ	ความเสี่ยงเชิงยุทธศาสตร์ (S)					
๕. การจัดซื้อจัดจ้างและการบริหารพัสดุ เป็นไปอย่างไม่ถูกต้อง	- จัดซื้อผิดระเบียบ - ได้วัสดุครุภัณฑ์ที่ไม่มีคุณภาพ ไม่ตรงตามความต้องการใช้งาน - มีการทุจริต งบประมาณของทางราชการเสียหาย	<u>ปัจจัยภายนอก</u> - ระเบียบกฎหมายฉบับใหม่ ออกมาบังคับใช้จำนวนมาก - มีการปรับเปลี่ยนระเบียบกฎหมายตลอดเวลา <u>ปัจจัยภายใน</u> - การขาดความรู้ความเข้าใจของผู้ปฏิบัติ - พนักงานผู้มีหน้าที่จัดซื้อจัดจ้างทุจริต รับผลประโยชน์จากผู้ขาย ผู้รับจ้าง	ความเสี่ยงด้านการปฏิบัติตามกฎหมาย ระเบียบ ข้อบังคับ (C)					
๖. การนำทรัพย์สินของทางราชการไปใช้ประโยชน์ส่วนตัว	เกิดการทุจริต เกิดความเสียหายโดยที่ราชการไม่ได้รับประโยชน์	<u>ปัจจัยภายใน</u> - ขาดการควบคุม ตรวจสอบอย่างเคร่งครัด - ผู้ปฏิบัติทุจริต	ความเสี่ยงด้านการเงิน (F)					

ความเสี่ยง	ผลกระทบ/ความเสียหายที่จะเกิดขึ้น	ปัจจัย/สาเหตุ	ประเภทความเสี่ยง	โอกาส/ความถี่	ผลกระทบ ความรุนแรง	คะแนน ความเสี่ยง	ระดับ ความเสี่ยง	ผู้ รับผิดชอบ
๗. การปฏิบัติหน้าที่โดยมิชอบหรือละเว้นการปฏิบัติหน้าที่	- ราชการได้รับความเสียหายจากการปฏิบัติหรือละเว้นการปฏิบัติ - ประชาชนได้รับความเดือดร้อน เสียหาย	<u>ปัจจัยภายใน</u> - ขาดการควบคุม ตรวจสอบอย่างเข้มงวด - ระบบตรวจสอบไม่รัดกุมพอที่จะปิดช่องว่างการทุจริต - ผู้ปฏิบัติขาดจิตสำนึกในการเป็นข้าราชการที่ดี	ความเสี่ยงด้านการปฏิบัติงาน (O)					
๘. โครงการก่อสร้างพื้นฐานไม่มีคุณภาพ ไม่ได้ใช้ประโยชน์	สิ้นเปลืองและสูญเสียงบประมาณในการก่อสร้าง การซ่อมแซมบำรุงรักษา	<u>ปัจจัยภายใน</u> - ผู้ปฏิบัติงานไม่คำนึงถึงประโยชน์ของทางราชการ - ผู้ปฏิบัติงานมีผลประโยชน์ในหน้าที่ทำ	ความเสี่ยงด้านการปฏิบัติงาน (O)					
๙. การจ่ายเบี้ยยังชีพไม่ถูกต้องตามระเบียบกฎหมาย	งบประมาณที่ต้องจ่ายไปให้กับผู้ไม่มีสิทธิได้รับ	<u>ปัจจัยภายใน</u> - ผู้ปฏิบัติงานบกพร่อง ไม่ตรวจสอบคุณสมบัติของผู้ขอรับเบี้ยยังชีพให้เป็นไปตามระเบียบ กฎหมาย	ความเสี่ยงด้านการเงิน (F)					
๑๐. เกิดสาธารณภัยในพื้นที่	บ้านเรือนประชาชนได้รับความเสียหาย เกิดการสูญเสียชีวิตและชีวิตของประชาชน	<u>ปัจจัยภายนอก</u> - สภาพดิน ฟ้า อากาศ <u>ปัจจัยภายใน</u> - อุปกรณ์ เครื่องมือเครื่องใช้ กระแสไฟฟ้า	ความเสี่ยงด้านการปฏิบัติงาน (O)					



### ๓. การจัดการความเสี่ยง

เป็นการกำหนดแนวทางตอบสนองความเสี่ยง ซึ่งมีหลายวิธีและสามารถปรับเปลี่ยนให้เหมาะสมกับสถานการณ์ ขึ้นอยู่กับดุลพินิจของผู้รับผิดชอบ แต่วิธีการจัดการความเสี่ยงต้องคุ้มค่างับการลดระดับผลกระทบที่เกิดจากความเสี่ยงนั้น โดยทางเลือกหรือวิธีการจัดการความเสี่ยงประกอบด้วย ๔ แนวทางหลัก คือ

๑) การยอมรับ หมายถึง การที่ความเสี่ยงนั้นสามารถยอมรับได้ภายใต้การควบคุมที่ที่อยู่ ซึ่งไม่ต้องดำเนินการใด ๆ เช่น กรณีที่มีความเสี่ยงในระดับไม่รุนแรงและไม่คุ้มค่าที่จะดำเนินการใด ๆ ให้ขออนุมัติหลักการรับความเสี่ยงไว้และไม่ดำเนินการใด ๆ แต่ควรมีมาตรการติดตามอย่างใกล้ชิดเพื่อรองรับผลที่จะเกิดขึ้น

๒) การลดหรือควบคุมความเสี่ยง หมายถึง การลดโอกาสที่จะเกิดขึ้น หรือลดความเสียหาย โดยการจัดระบบการควบคุม หรือเปลี่ยนแปลงขั้นตอนบางส่วนของกิจกรรมหรือโครงการที่นำไปสู่เหตุการณ์ที่เป็นความเสี่ยง เพื่อให้มีการควบคุมที่เพียงพอและเหมาะสม เช่น การปรับปรุงกระบวนการดำเนินงาน การจัดอบรมเพิ่มทักษะในการทำงาน และการจัดทำคู่มือการปฏิบัติงาน เป็นต้น

๓) การหยุดหรือหลีกเลี่ยงความเสี่ยง หมายถึง ความเสี่ยงที่ไม่สามารถยอมรับและต้องจัดการให้ความเสี่ยงนั้นไปอยู่นอกเหนือจากเงื่อนไขการดำเนินงาน โดยมีวิธีการจัดการความเสี่ยงในกลุ่มนี้ เช่น การหยุดหรือยกเลิกการดำเนินงานหรือกิจกรรมที่ก่อให้เกิดความเสี่ยงนั้น

๔) การถ่ายโอนความเสี่ยง หมายถึง ความเสี่ยงที่สามารถโอนไปให้ผู้อื่นได้ เช่น การทำประกันภัย ประกันทรัพย์สิน กับบริษัทประกัน การจ้างบุคคลภายนอกหรือการจ้างบริษัทภายนอกมาจัดการในงานบางอย่าง แทน เช่น งานออกแบบถนน อาคาร สิ่งปลูกสร้างต่างๆ

### ๔. การรายงานและติดตามผล

หลังจากจัดทำแผนบริหารความเสี่ยงและมีการดำเนินงานตามแผนแล้ว จะต้องมีการรายงานและติดตามผลเป็นระยะ เพื่อให้เกิดความมั่นใจว่าได้มีการดำเนินงานไปอย่างถูกต้องและเหมาะสม โดยมีเป้าหมายในการติดตามผล คือ เป็นการประเมินคุณภาพและความเหมาะสมของวิธีการจัดการความเสี่ยง รวมทั้งติดตามผลการจัดการความเสี่ยงที่ได้มีการดำเนินการไปแล้วว่าบรรลุวัตถุประสงค์ของการบริหารความเสี่ยงหรือไม่ โดยหน่วยงานต้องสอบถามดูว่า วิธีการบริหารจัดการความเสี่ยงใดมีประสิทธิภาพดีก็ให้ดำเนินการต่อไป หรือวิธีการบริหารจัดการความเสี่ยงดีควรปรับเปลี่ยน และนำผลการติดตามไปรายงานให้ฝ่ายบริหารทราบตามแบบรายงานที่ได้กล่าวไว้ข้างต้น ทั้งนี้ กระบวนการสอบถามอาจกำหนดข้อมูลที่ต้องติดตาม พร้อมทั้งความถี่ในการติดตามผล โดยสามารถติดตามผลได้ใน ๒ ลักษณะ คือ

๑) การติดตามผลเป็นรายครั้ง เป็นการติดตามตามรอบระยะเวลาที่กำหนด เช่น ทุก ๓ เดือน ทุก ๖ เดือน ทุก ๙ เดือน หรือทุกสิ้นปี เป็นต้น

๒) การติดตามผลในระหว่างการปฏิบัติงาน เป็นการติดตามที่รวมอยู่ในการดำเนินงานต่างๆ ตามปกติของหน่วยงาน

## ๕. การประเมินผลการบริหารความเสี่ยง

คณะกรรมการบริหารความเสี่ยง จะต้องทำสรุปรายงานผลและประเมินผลการบริหารความเสี่ยง ประจำปีต่อนายกเทศมนตรีตำบลแคราย เพื่อให้มั่นใจว่าองค์การบริหารส่วนตำบลยอดขาดมีการบริหารความเสี่ยง เป็นไปอย่างเหมาะสม เพียงพอ ถูกต้อง และมีประสิทธิผล มาตรการหรือกลไกการควบคุมความเสี่ยงที่ดำเนินการ สามารถลดและควบคุมความเสี่ยงที่เกิดขึ้นได้จริงและอยู่ในระดับที่ยอมรับได้ หรือต้องจัดทำมาตรการหรือตัวควบคุม อื่นเพิ่มเติม เพื่อให้ความเสี่ยงที่ยังเหลืออยู่หลังมีการจัดการ อยู่ในระดับที่ยอมรับได้ และให้องค์กรมีการบริหาร ความเสี่ยงอย่างต่อเนื่องจนเป็นวัฒนธรรมในการปฏิบัติงาน

## ๖. การทบทวนการบริหารความเสี่ยง

การทบทวนแผนการบริหารความเสี่ยง เป็นการทบทวนประสิทธิภาพของแนวการบริหาร ความเสี่ยงในทุกขั้นตอน เพื่อการปรับปรุงและพัฒนาแผนงานในการบริหารความเสี่ยงให้ทันสมัยและเหมาะสมกับการ ปฏิบัติงานจริงเป็นประจำทุกปี

## บทที่ ๕ แผนบริหารความเสี่ยง

ในปีงบประมาณ ๒๕๖๕ องค์การบริหารส่วนตำบลยอดขาด ได้ดำเนินการวิเคราะห์และจัดทำแผนบริหารความเสี่ยงเพื่อเตรียมการรองรับสภาวะการเปลี่ยนแปลงที่จะเกิดขึ้น โดยพิจารณาจากภารกิจ อำนาจหน้าที่ ตามพระราชบัญญัติเทศบาล พ.ศ. ๒๕๔๖ และที่แก้ไขเพิ่มเติม พระราชบัญญัติกำหนดแผนและขั้นตอนการกระจายอำนาจให้แก่องค์กรปกครองส่วนท้องถิ่น พ.ศ. ๒๕๔๒ และระเบียบ กฎหมายต่าง ๆ ที่กำหนดให้เป็นภารกิจของ องค์กรปกครองส่วนท้องถิ่น ประกอบกับพิจารณาจากผลการปฏิบัติงานที่ผ่านมา นำมาคัดเลือกความเสี่ยงเพื่อกำหนดมาตรการหรือแผนปฏิบัติการในการจัดการและควบคุมความเสี่ยง เพื่อป้องกันไม่ให้เกิดผลกระทบต่อเป้าหมายการปฏิบัติราชการขององค์การบริหารส่วนตำบลยอดขาด โดยแผนบริหารความเสี่ยงประจำปี ๒๕๖๕ ของ องค์การบริหารส่วนตำบลยอดขาดมีองค์ประกอบที่สำคัญ ดังนี้

๑. ความเสี่ยง
๒. ระดับความเสี่ยง
๓. กิจกรรมการควบคุม/จัดการความเสี่ยง
๔. วัตถุประสงค์
๕. ระยะเวลาดำเนินการ
๖. ผลสำเร็จที่คาดหวัง
๗. งบประมาณ
๘. ผู้รับผิดชอบ
๙. ระดับความเสี่ยงที่คาดหวัง

**แผนการบริหารความเสี่ยง ปีงบประมาณ ๒๕๖๕**  
**องค์การบริหารส่วนตำบลยอดเขาด อำเภอวังยาง จังหวัดนครพนม**

ความเสี่ยง	ระดับความเสี่ยง	กิจกรรมการควบคุม/จัดการความเสี่ยง	วัตถุประสงค์	ระยะเวลาดำเนินการ	ผลสำเร็จที่คาดหวัง	งบประมาณ (บาท)	ผู้รับผิดชอบ	ระดับความเสี่ยงที่คาดหวังภายหลังดำเนินการจัดการความเสี่ยง		
								โอกาส/ความถี่	ผลกระทบ/ความรุนแรง	คะแนนรวม
ความเสี่ยงด้านการปฏิบัติงาน (Operational Risk)										
๑. การใช้ดุลพินิจของผู้มีอำนาจในการอนุญาตอนุมัติ ต่างๆ	๑๐	การพิจารณาอนุญาตอนุมัติ ยึดหลักกฎหมาย ระเบียบอย่างเคร่งครัด	เพื่อให้เกิดความเป็นธรรม และความถูกต้อง	ม.ค.-ก.ย. ๒๕๖๕	การพิจารณาอนุญาต อนุมัติ มีความรวดเร็ว ถูกต้อง	-	ทุกกอง	๑	๕	๕
๒. การปฏิบัติหน้าที่โดยมิชอบหรือละเว้นการปฏิบัติหน้าที่	๑๐	กำกับดูแล ควบคุม การปฏิบัติงาน ให้ถูกต้องตามกฎหมาย	- เพื่อให้องค์กรปลอดการทุจริต - เพื่อให้ประชาชนได้รับบริการที่ดี	ม.ค.-ก.ย. ๒๕๖๕	การปฏิบัติงาน โปร่งใส ตรวจสอบได้	-	ทุกกอง	๑	๕	๕
๓. โครงการก่อสร้างพื้นฐานไม่มีคุณภาพ ไม่ได้ใช้ประโยชน์	๑๐	ตั้งคณะกรรมการตรวจรับงานจ้าง	เพื่อให้โครงการก่อสร้างทุกโครงการใช้ประโยชน์อย่างคุ้มค่า	ม.ค.-ก.ย. ๒๕๖๕	โครงการก่อสร้างทุกโครงการได้ใช้ประโยชน์ และแก้ไขปัญหาของประชาชนได้	-	กองช่าง	๑	๕	๕
๔. เกิดสาธารณภัยในพื้นที่	๑๐	- จัดทำแผนป้องกันบรรเทาสาธารณภัย - จัดตั้งศูนย์ช่วยเหลือประชาชน	เพื่อช่วยเหลือประชาชนได้ทันที	ม.ค.-ก.ย. ๒๕๖๕	ประชาชนที่ประสบเหตุได้รับความช่วยเหลือ	-	สป.	๒	๔	๘

ความเสี่ยง	ระดับความเสี่ยง	กิจกรรมการควบคุม/จัดการความเสี่ยง	วัตถุประสงค์	ระยะเวลาดำเนินการ	ผลสำเร็จที่คาดหวัง	งบประมาณ (บาท)	ผู้รับผิดชอบ	ระดับความเสี่ยงที่คาดหวัง ภายหลังดำเนินการจัดการความเสี่ยง		
								โอกาส/ความถี่	ผลกระทบ/ความรุนแรง	คะแนนรวม
ความเสี่ยงด้านการปฏิบัติตามกฎหมาย ระเบียบ ข้อบังคับ (Compliance Risk)										
๕. ความผิดพลาดในการปฏิบัติงาน เนื่องจากขาดความเข้าใจในระเบียบ กฎหมายที่นำไปใช้ในการปฏิบัติงาน	๑๕	ส่งพนักงานเข้ารับการอบรม	เพื่อให้ปฏิบัติงานได้ถูกต้อง	ม.ค.-ก.ย. ๒๕๖๕	ไม่เกิดความผิดพลาดในการปฏิบัติงาน	๑๐๐,๐๐๐	ทุกกอง	๑	๕	๕
๖. การจัดซื้อจัดจ้าง และการบริหารพัสดุ เป็นไปอย่างไม่ถูกต้อง	๑๕	ส่งพนักงานเข้ารับการอบรม	เพื่อให้ปฏิบัติงานได้ถูกต้อง	ม.ค.-ก.ย. ๒๕๖๕	ไม่เกิดความผิดพลาดในการปฏิบัติงาน	๑๐๐,๐๐๐	กองคลัง	๑	๕	๕

ความเสี่ยง	ระดับความเสี่ยง	กิจกรรมการควบคุม/จัดการความเสี่ยง	วัตถุประสงค์	ระยะเวลาดำเนินการ	ผลสำเร็จที่คาดหวัง	งบประมาณ (บาท)	ผู้รับผิดชอบ	ระดับความเสี่ยงที่คาดหวัง ภายหลังดำเนินการจัดการความเสี่ยง		
								โอกาส/ความถี่	ผลกระทบ/ความรุนแรง	คะแนนรวม
ความเสี่ยงด้านการเงิน (Financial Risk)										
๗. การทุจริตในการเบิกจ่ายต่างๆ	๑๕	มีการตรวจสอบโดยหน่วยงานตรวจสอบภายใน	เพื่อไม่ให้เกิดการทุจริต	ม.ค.-ก.ย. ๒๕๖๕	ไม่มีการทุจริตในหน่วยงาน	-	กองคลัง	๑	๕	๕
๘. การนำทรัพย์สินของทางราชการไปใช้ประโยชน์ส่วนตัว	๑๕	มีการตรวจสอบโดยงานพัสดุ	เพื่อไม่ให้เกิดการเสียหาย	ม.ค.-ก.ย. ๒๕๖๕	ไม่มีการนำทรัพย์สินราชการไปใช้ประโยชน์ส่วนตัว	-	กองคลัง	๑	๕	๕
๙. การจ่ายเบี้ยยังชีพไม่ถูกต้องตามระเบียบกฎหมาย	๑๖	ตรวจสอบข้อมูลกับฐานข้อมูลกรมบัญชีกลาง	เพื่อไม่ให้เกิดการเสียหาย	ม.ค.-ก.ย. ๒๕๖๕	การจ่ายเบี้ยยังชีพเป็นไปอย่างถูกต้อง	-	กองสวัสดิการ	๑	๕	๕

ความเสี่ยง	ระดับความเสี่ยง	กิจกรรมการควบคุม/จัดการความเสี่ยง	วัตถุประสงค์	ระยะเวลาดำเนินการ	ผลสำเร็จที่คาดหวัง	งบประมาณ (บาท)	ผู้รับผิดชอบ	ระดับความเสี่ยงที่คาดหวัง ภายหลังดำเนินการจัดการความเสี่ยง		
								โอกาส/ความถี่	ผลกระทบ/ความรุนแรง	คะแนนรวม
ความเสี่ยงเชิงยุทธศาสตร์ (Strategic Risk)										
๑๐. วางแผนการพัฒนาไม่ถูกต้องเหมาะสม สอดคล้องกับปัญหาและความต้องการของประชาชน	๑๕	มีการติดตามประเมินผลแผนพัฒนาท้องถิ่นทุกปี	- เพื่อให้แผนพัฒนาเป็นกรอบในการทำงบประมาณรายจ่ายได้อย่างมีประสิทธิภาพ - เพื่อให้ระดับความสำเร็จของแผนสูงกว่าร้อยละ ๖๐	ม.ค.-ก.ย. ๒๕๖๕	- แผนพัฒนาสามารถใช้เป็นกรอบในการทำงบประมาณรายจ่ายได้อย่างมีประสิทธิภาพ - ระดับความสำเร็จของแผนสูงกว่าร้อยละ ๖๐	-	สป.	๑	๕	๕

## ภาคผนวก





**แบบประเมินความเสี่ยง ประจำปีงบประมาณ ๒๕๖๕**  
**องค์การบริหารส่วนตำบลยอดชาติ อำเภอวังยาง จังหวัดนครพนม**

\*\*\*\*\*

คำชี้แจง : จงให้คะแนนระดับโอกาสที่จะเกิดความเสี่ยง (๑) และระดับความรุนแรงของผลกระทบ (๒) ตามระดับ  
 ดังนี้ ๑ = น้อยที่สุด ๒ = น้อย ๓ = ปานกลาง ๔ = สูง ๕ = สูงที่สุด

ความเสี่ยง	ปัจจัย/สาเหตุ	การประเมินความเสี่ยง		
		โอกาส (๑)	ผลกระทบ (๒)	ระดับความ เสี่ยง (๑)X(๒) =(๓)
๑. การใช้ดุลพินิจของผู้มีอำนาจในการอนุญาต อนุมัติ ต่างๆ	<u>ปัจจัยภายใน</u> - การนำระบบอุปถัมภ์มาใช้ในการปฏิบัติราชการ - การแบ่งพรรคแบ่งพวกของพนักงานส่วนตำบล - ความไม่ยุติธรรมของผู้มีอำนาจในการตัดสินใจ สั่งการ			
๒. ความผิดพลาดในการปฏิบัติงานเนื่องจากขาดความรู้ความเข้าใจในระเบียบ กฎหมายที่นำไปใช้ในการปฏิบัติงาน	<u>ปัจจัยภายนอก</u> - กฎหมาย ระเบียบ ที่ออกมาไม่มีความชัดเจนในการปฏิบัติ - หน่วยงานที่ออกกฎหมาย ระเบียบ ไม่มีการให้ความรู้ก่อนการบังคับใช้ <u>ปัจจัยภายใน</u> - พนักงานส่วนตำบลไม่สนใจอ่านระเบียบ กฎหมาย - ไม่มีการจัดทำหรือรวบรวมองค์ความรู้ในหน่วยงาน			
๓. การทุจริตในการเบิกจ่ายต่างๆ	<u>ปัจจัยภายใน</u> - ขาดการควบคุม ตรวจสอบอย่างเข้มงวด - ระบบตรวจสอบไม่รัดกุมพอที่จะปิดช่องว่างการทุจริต			
๔. วางแผนการพัฒนาไม่ถูกต้องเหมาะสม สอดคล้องกับปัญหาและความต้องการของประชาชน	<u>ปัจจัยภายใน</u> - ผู้บริหารวางแผนพัฒนาโดยยึดจากความต้องการของตนเอง พรรคพวก ฐานเสียง และผลประโยชน์ที่ตนเองจะได้รับ			



ความเสี่ยง	ปัจจัย/สาเหตุ	การประเมินความเสี่ยง		
		โอกาส (๑)	ผลกระทบ (๒)	ระดับความเสี่ยง (๑)×(๒) =(๓)
๕. การจัดซื้อจัดจ้างและการบริหารพัสดุ เป็นไปอย่างไม่ถูกต้อง	<u>ปัจจัยภายนอก</u> - ระเบียบกฎหมายฉบับใหม่ออกมาบังคับใช้จำนวนมาก - มีการปรับเปลี่ยนระเบียบกฎหมายตลอดเวลา <u>ปัจจัยภายใน</u> - การขาดความรู้ความเข้าใจของผู้ปฏิบัติ - พนักงานผู้มีหน้าที่จัดซื้อจัดจ้างทุจริต รับผลประโยชน์จากผู้ขายผู้รับจ้าง			
๖. การนำทรัพย์สินของทางราชการไปใช้ประโยชน์ส่วนตัว	<u>ปัจจัยภายใน</u> - ขาดการควบคุม ตรวจสอบอย่างเคร่งครัด - ผู้ปฏิบัติทุจริต			
๗. การปฏิบัติหน้าที่โดยมิชอบหรือละเว้นการปฏิบัติหน้าที่	<u>ปัจจัยภายใน</u> - ขาดการควบคุม ตรวจสอบอย่างเข้มงวด - ระบบตรวจสอบไม่รัดกุมพอที่จะปิดช่องว่างการทุจริต - ผู้ปฏิบัติขาดจิตสำนึกในการเป็นข้าราชการที่ดี			
๘. โครงการก่อสร้างพื้นฐานไม่มีคุณภาพ ไม่ได้ใช้ประโยชน์	<u>ปัจจัยภายใน</u> - ผู้ปฏิบัติงานไม่คำนึงถึงประโยชน์ของทางราชการ - ผู้ปฏิบัติงานมีผลประโยชน์ในงานที่ทำ			
๙. การจ่ายเบี้ยยังชีพไม่ถูกต้องตามระเบียบ กฎหมาย	<u>ปัจจัยภายใน</u> - ผู้ปฏิบัติงานบกพร่อง ไม่ตรวจสอบคุณสมบัติของผู้ขอรับเบี้ยยังชีพให้เป็นไปตามระเบียบ กฎหมาย			
๑๐. เกิดสาธารณภัยในพื้นที่	<u>ปัจจัยภายนอก</u> - สภาพดิน ฟ้า อากาศ <u>ปัจจัยภายใน</u> - อุบัติการณ์ เครื่องมือเครื่องใช้ กระแสไฟฟ้า			

